

Een eindje om met Het Drentse Landschap

Bertus Boivin / Eric van der Bilt

9

# Fietstocht

Langs de grens  
van het veen

Tijdens deze fietstocht maakt u kennis met alle facetten van het veen. Het maakt de tocht tot een reis door de tijd die vele duizenden jaren beslaat. U komt op plekken waar het veenmos zich heel voorzichtig aan het vestigen is. U ziet de schier eindeloze veenmoerassen die het veenmos vult met wat uiteindelijk kostbare turf wordt. En u ziet het landschap zoals het eruit gaat zien als de turf weggespit is, het veld ontgonnen en de boeren bezit nemen van de grond. 'Onlaand dat aanmaakt weur', noteerde de dichter Gerard Nijenhuis.

**1** Rij via de Torenlaan (schuin tegenover de ingang van het Drea naar het Asserbos). U blijft rechtdoor rijden over het fietspad langs de Hoofdlaan. Het fietspad gaat naast het Provinciehuis onder de Europaweg door.

**2** Blijf in de wijk Baggelhuizen het fietspad rechtdoor richting Witten volgen. Het fietspad gaat onder de A28 door.

**3** Vóór het dorp Witten neemt u het fietspad linksaf. Aan het eind van het fietspad de Haarweg oversteken en naast het café het fietspad vervolgen.

Het fietspad brengt u langs het unieke Witterveld. Eigenlijk is het meer geluk dan wijsheid dat het er nog is, want ook voor het Witterveld lagen aan het eind van de negentiende eeuw de plannen klaar om het te vervenen en te ontginnen. Tot de gemeente Assen besloot om de extra werkgelegenheid van de vestiging van nieuwe kazernes binnen te halen en daarom een plan bedacht om het ministerie van Oorlog – zoals dat toen nog heette – over de streep te krijgen. Assen kocht het ongeveer 475 ha grote Witterveld in 1891 als oefenveld voor bijna 50 duizend gulden, maar men had

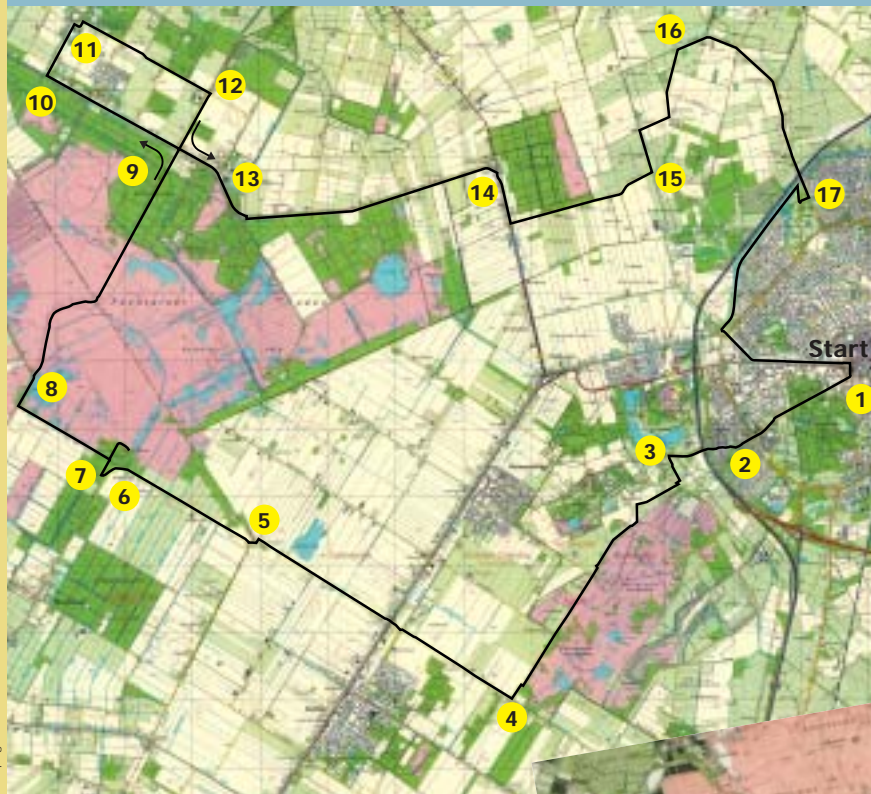
dit voor die tijd enorme bedrag er graag voor over...

Dankzij de functie van schietterrein en oefenterrein kon het Witterveld zich sindsdien in een natuurlijk isolement blijven ontwikkelen en is het tegenwoordig een van de weinige plekken in Drenthe waar de waterhuishouding van dien aard is dat er nog levend hoogveen voorkomt. Uniek is het terrein met name ook omdat alle overgangen tussen droge heide, natte heide en hoogveen er voorkomen. Destijds vormde het veld de overgang van de Smilderven en het Drentse zand.

Tot op de dag van vandaag is het terrein in gebruik bij het ministerie van Defensie als 'achtervanger' van de schietbanen en moet u het Witterveld dus vanaf het fietspad bekijken.

**4** Het fietspad eindigt op de Eekhoutswijk. Daar gaat u rechtsaf. In Smilde steekt u de Hoofdvaart over en neemt u rechtdoor de Jonkerswijk.

Toen het Drentse provinciaal bestuur besloten had de Drentsche Hoofdvaart grotendeels opnieuw aan te leggen en in 1776 door te trekken naar Assen kwamen de uitgestrekte venen van 'de Smilde' aan snee. De Eekhoutswijk en de Jonkerswijk aan de overkant van de vaart zijn



© Topografische Dienst Emmen / No. 12C Smilde en 12D Assen

Veenhuizen



Foto: Jaap de Vries

Foto: Bertus Bolin

Startpunt **de Brink in het centrum van Assen**

Lengte route **Circa 50 km**  
iets minder ver? U kunt de route met zo'n 7 km bekorten door bij de Kolonievvaart in Veenhuizen (punt 9) niet linksaf maar rechtsaf te slaan. Nog eens 8 km bespaart u zich door bij punt 15 meteen rechtsaf naar Assen terug te rijden.

Benodigde tijd **4 à 5 uur**

Openbaar vervoer **NS-station Assen**

Fietsverhuur **Stationsrijwielstalling Assen, Stationsplein 1, 9401 LB Assen, (0572) 31 04 24, info@grootjans.com (zie ook [www.fietsverhuurdrenthe.nl](http://www.fietsverhuurdrenthe.nl))**



foto: Bertus Bolwin

Fochteloërveen

Uitkijktoren



foto: Bertus Bolwin

gegraven om het veenmoeras te ontwateren. Later konden ze dan voor het vervoer van turf worden gebruikt. Een veenkoloniaal landschap als dit is een echt 'productielandschap' dat landbouw volledig naar zijn hand heeft gezet. Het waterpeil is steeds onder controle en de grond is productiegereed voor die gewassen waar men op 'de Smilde' dat jaar het meest van verwacht. De natuur lijkt zich te hebben teruggetrokken in de wegbermen en aan de slootkant.

**5** Voorbij de Jonkershof gaat u linksaf het fietspad op. U kruist de landweg en komt uit bij de verharde weg (Lycklamavaart) waar u rechtsaf slaat.

**6** Meteen na boerderij Willigermade gaat u voorbij de bocht rechts het schelpenpad op richting Veenhuizen.

**7** Na een paar honderd meter neemt u bij het informatiepaneel rechts het bospad. U gaat een smal bruggetje over waarna het pad in het Plantsoen eindigt bij de opvallende uitkijktoren aan de rand van het Fochteloërveen. Als u terugrijdt en terug over het bruggetje meteen rechtsaf gaat, komt u weer op het schelpenpad uit.

Het Fochteloërveen op de grens van Drenthe en Friesland is één van de grootste hoogveenmoerassen die Nederland nog kent. Op allerlei plaatsen is nog te zien hoe ook hier kanalen en wijken gegraven werden om de turf op

grote schaal te kunnen exploiteren. Op de uitkijktoren ziet u nog tal van kanaaltjes en slootjes het veen in lopen. Dankzij de inspanningen van de Vereniging Natuurmonumenten is in het ruim 2500 hectare grote gebied de laatste jaren de veenvorming weer op gang gekomen. Dit bereikte men vooral door het verhogen van het waterpeil met dammetjes en stuwen en door de aankoop van landbouwgronden eromheen die als buffer gingen dienen. Kroon op het werk van Natuurmonumenten was de vestiging van Kraanvogels in het Fochteloërveen. In 2001 kroop hier het eerste kraanvogeljong uit het ei en dat was in Nederland sinds de Middeleeuwen niet meer het geval geweest! Het Fochteloërveen was kennelijk weer groot en rustig genoeg om de vogels zich er thuis te laten voelen. Bovenop de uitkijktoren is een informatiepaneel over deze bijzondere gasten van het Fochteloërveen.

**8** Het schelpenpad langs de Lycklamavaart brengt u naar de doorgaande weg langs het Fochteloërveen. U gaat hier rechtsaf en in de flauwe bocht begint rechts het fietspad over het veld. Het schelpenpad volgt de zandrug Bonghaar die u naar de Drentse kant van het Fochteloërveen brengt. Sinds mensenheugenis was dit een van de weinige verbindingen waarlangs je van Friesland naar Drenthe kon reizen. *Na een paar honderd meter kunt u rechts een met rode paaltjes aangegeven wandeling over dijkes en knuppelpaden maken. Na ongeveer 3,5 kilometer bent u weer bij uw fiets terug.*

## Langs de grens van het veen

**9** Het fietspad eindigt bij de Kolonievvaart in Veenhuizen.

Daar gaat u linksaf.

Bij de piepkleine buurtschap Veenhuizen kocht de Maatschappij van Weldadigheid in 1822 grond aan voor drie gestichten om bepaalde lieden een tijdje uit het zicht van de beschaafde samenleving te houden. In 1859 werd Veenhuizen aan het Rijk overgedragen en ontwikkelden de gestichten zich meer en meer tot gevangnissen. Aan het eind van de negentiende eeuw kreeg het huidige Veenhuizen zijn vorm dankzij 'Hoofdingenieur van het Gevangeniswezen' W.C. Metzelaar. Veenhuizen bleef tientallen jaren lang een 'verboden wereld' waar alleen de gestraften en degenen die er werkten, toegang hadden. Dit isolement zorgde voor het behoud van het monumentale karakter van het dorp. Sinds de penitentiaire inrichtingen zich teruggetrokken hebben achter hun streng bewaakte muren en in het dorp het 'gewone' leven kon beginnen, zijn de meeste huizen in particuliere handen overgegaan. Onderweg zult u zien hoe groot het gevaar is dat het monumentale karakter van het dorp ten onder gaat aan de persoonlijke smaak en verandering van zijn bewoners.

**10** Neem bij het sluisje rechts de Generaal Van den Boschweg.

**11** Ga bij het 'Carré' rechtsaf de Meidoornlaan op, langs gevangenis Esserheem en dan aan het eind van de verharde weg recht door de Meidoornlaan vervolgen. Langs het zandpad ligt een smal fietspaadje dat u naar de Norgerweg brengt.

**12** U neemt rechtsaf het fietspad langs Norgerweg en rijdt terug naar de Kolonievvaart waar u linksaf uw weg vervolgt.

*Links in een flauwe bocht van de weg ligt het Gevangenis-museum (Hoofdweg 8) waar u veel over het gevangeniswezen en het leven in het dorp vroeger te weten komt. In de nabije toekomst zal het museum verhuizen naar het 'Carré' (punt 11). Het museum is een groot deel van het jaar dagelijks geopend van 13 tot 17 uur, zie [www.gevangenis-museum.nl](http://www.gevangenis-museum.nl).*

**13** Na het Gevangenis-museum uw weg vervolgen via het fietspad langs de doorgaande weg en aan het eind van het dorp het fietspad aan de stille kant van de Kolonievvaart nemen.

**14** In Huis ter Heide gaat u rechtsaf langs de Norgervaart. Ga dan bij het café de brug over. U bent nu op de Koelenweg.

**15** Aan het eind van de Koelenweg even links en vervolgens rechtsaf de Binnenweg op. De weg naar links vervolgen. In 1908 kocht oud-minister van Koloniën Cremer van de boeren van Zeijen het 620 hectare grote Zeyerveld en liet hij de Heidemij het ontginnen. Ontginning op dergelijke schaal was volstrekt nieuw in Drenthe. Op het Zeyerveld kwamen vijftien grote boerenplaatsen en een aantal arbeiderswoningen. Cremer bedacht zelf de namen van de boerderijen. Zo noemde

foto: Geert de Vries



### Kijken naar het veen

Aan het eind van het fietspad over het Fochteloërveen moet u zeker even afstappen. Links loopt een bruggetje het veen in dat boven een kleine veenplas eindigt. De plas is omgeven door Lavendelhei, Kleine veenbes en Eenjarig wollegras en ontstond toen Natuurmonumenten het waterpeil op dit deel van het veld verhoogde. U ziet dat het Pijpenstrootje hier duidelijk aan de verliezende hand is. Het veenmos groeit onder water in snel tempo, sterft af en groeit weer aan en zal op den duur zo'n dik pakket vormen dat het boven de waterspiegel uitgroeit. Een nieuw stukje Fochteloërveen in wording dus!

hij de Annie-Hoeve, waar u op de Binnenweg als eerste langs komt, en de Dolly-hoeve naar zijn dochters. De animo in Zeijen om zich op het Zeyerveld te vestigen was overigens minimaal. Men vreesde op het dorre veld geen droog brood te kunnen verdienen en de eerste generatie boeren kwam dan ook uit 'Holland'. Al spoedig zou blijken dat de Zeijenaren zich vergist hadden...

**16** Als de Binnenweg de Minister Cremerstraat kruist, slaat u rechtsaf. Het fietspad brengt u via de Asserweg en Ter Aard terug naar Assen.

**17** Voorbij het viaduct gaat u twee keer rechtsaf terug naar het kanaal. Daar neemt u linksaf de kanaaldijk. Vervolgens gaat u bij de brug links en rijdt u langs de Oude-Hoofdvaartsweg en de Vaart terug naar het centrum van Assen.

## Het Drentse Landschap



© Stichting 'Het Drentse Landschap' (september 2004)

Bezoekadres: Kloosterstraat 5 – 9401 KD Assen – Postadres: Postbus 83 – 9400 AB Assen  
Tel. (0592) 31 35 52 – e-mail: [mail@drentslandschap.nl](mailto:mail@drentslandschap.nl)



foto: Joop van de Merbeel